

# EGS0102



DK | Termometer

---



## Indhold

Sikkerhedsforskrifter og advarsler .....	2
Tekniske specifikationer .....	3
Beskrivelse af termometeret .....	4
Kom godt i gang .....	5
Mobilapp .....	6
Kontrollementer og funktioner .....	9
Ofte stillede spørgsmål om fejlfinding .....	12

## Sikkerhedsforskrifter og advarsler



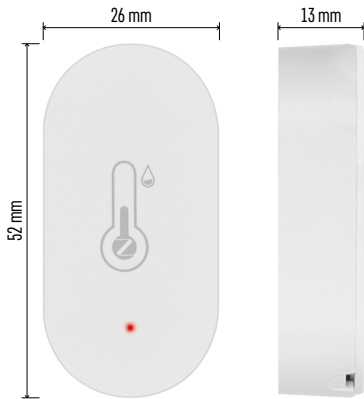
Læs brugsanvisningen, før du tager produktet i brug.



Følg sikkerhedsforskrifterne i manualen.

- Foretag ikke ændringer af produktets interne elektriske kredsløb – det kan forårsage skade på produktet og vil automatisk resultere i bortfald af garantien. Produktet skal repareres af en fagmand.
- Brug en blød, fugtig klud til at rengøre produktet. Brug ikke opløsningsmidler eller rengøringsmidler – de kan ridse plastdelene og forårsage korrosion af de elektriske kredsløb.
- Brug ikke enheden i nærheden af enheder, der genererer elektromagnetiske felter.
- Udsæt ikke produktet for overdreven kraft, slag, støv, høje temperaturer eller fugtighed – det kan få produktet til at fungere dårligt eller deformere dets plastdele.
- Stik ikke nogen genstande ind i åbningerne på enheden.
- Nedsænk ikke apparatet i vand.
- Beskyt apparatet mod fald eller stød.
- Brug kun apparatet i overensstemmelse med anvisningerne i denne manual.
- Producenten er ikke ansvarlig for skader forårsaget af forkert brug af enheden.
- Apparatet er ikke beregnet til brug af personer (herunder børn), hvis fysiske, sensoriske eller mentale handicap eller mangel på erfaring og ekspertise forhindrer sikker brug, medmindre de overvåges eller instrueres i brugen af apparatet af en person, der er ansvarlig for deres sikkerhed. Børn skal altid være under opsyn for at sikre, at de ikke leger med apparatet.





## Tekniske specifikationer

Wi-fi-styret ur

Tidsformat: 12/24 h

Indetemperatur: -20 °C til +60 °C, trin på 0,1 °C

Temperaturmålingens nøjagtighed: ±1 °C

Indendørs luftfugtighed: 0 % til 99 % RH, trin på 1 %

Luftfugtighedsmålingens nøjagtighed: ±5 %

Forbindelse: 2,4 GHz wi-fi (IEEE802.11b/g/n) /  
Zigbee 2402 ~ 2,480 MHz

Frekvensbånd: 2,400-2,4835 GHz

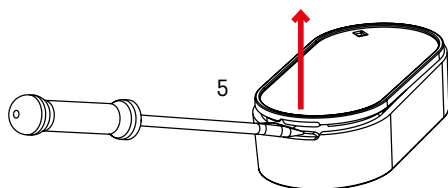
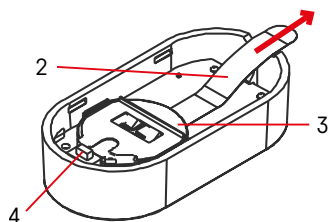
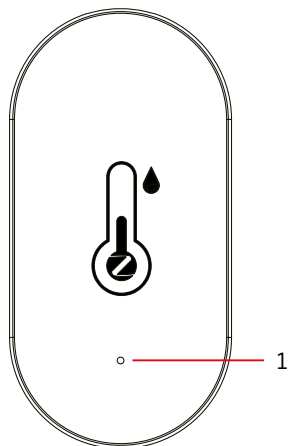
Strømforsyning: 1× 3V CR2032 (medfølger)

Mål: 26 × 13 × 52 mm



## Beskrivelse af termometeret

- 1 – rød LED
- 2 – isoleringstape til batterier
- 3 – batteri
- 4 – parringsknap
- 5 – sådan fjerner du bagdækslet



## Kom godt i gang

1. Fjern batteriets isoleringstape, og sæt et batteri i termometeret (3V CR2032). Når du sætter batteriet i, skal du sørge for, at polerne vender rigtigt, så termometeret ikke bliver beskadiget.
2. Det røde LED-lys begynder at blinke.
3. Hvis LED-lyset ikke blinker, skal du trykke længe på parringsknappen og fuldføre parringsprocessen med appen.

### **NULSTILLING af termometer**

Hvis termometeret viser forkerte værdier eller ikke reagerer på knaptryk, skal du tage batteriet ud og sætte det i igen.

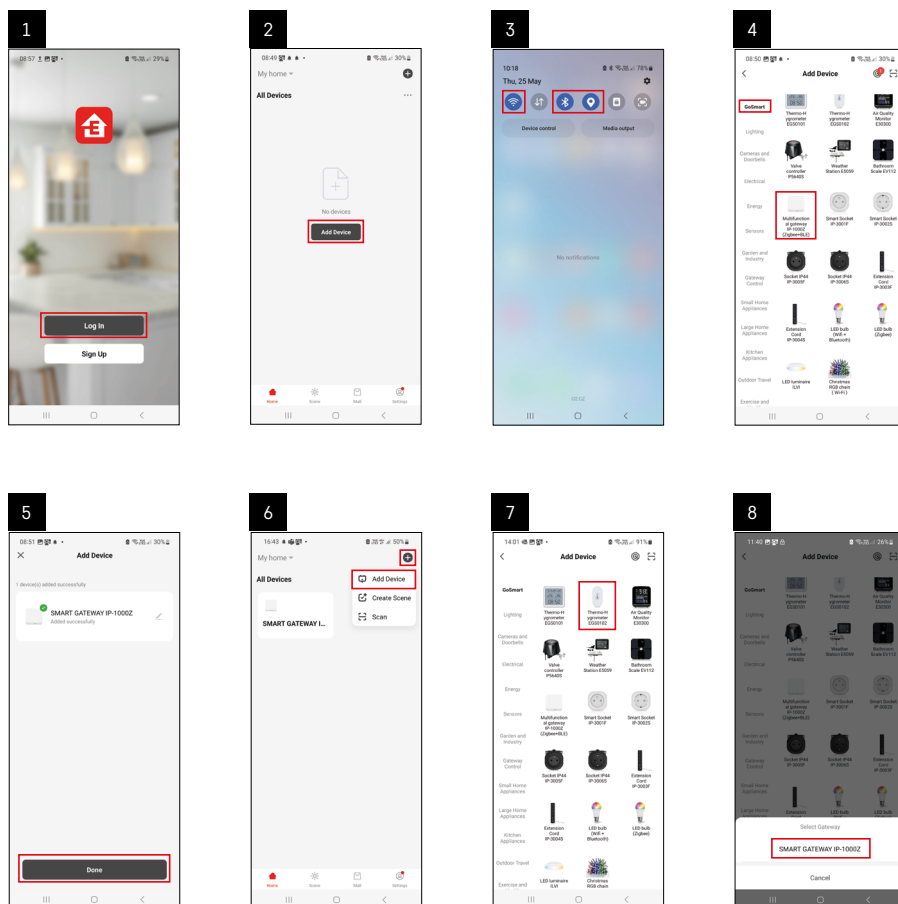


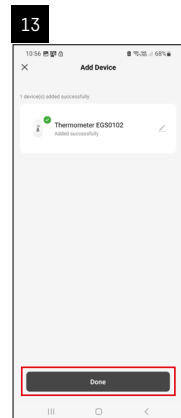
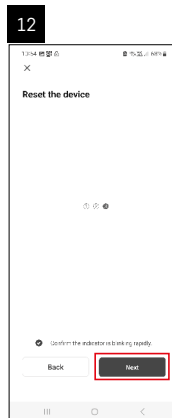
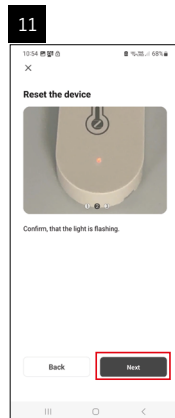
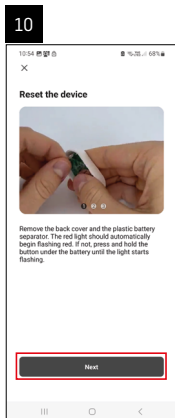
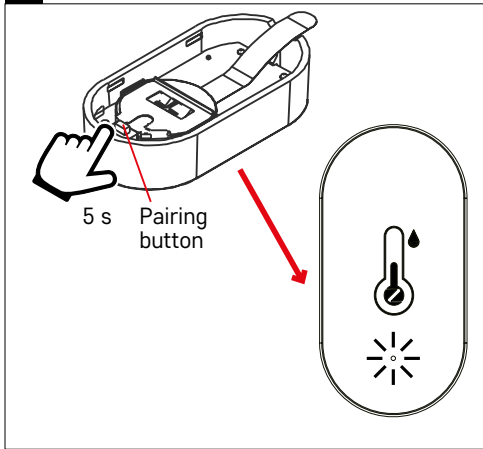
# Mobilapp



Termometeret kan styres med en mobilapp til iOS eller Android.  
Hent appen EMOS GoSmart til din enhed.  
Tryk på knappen Log ind, hvis du har brugt appen før.  
Ellers skal du trykke på knappen Registrer og registrere dig.

## Parring med appen





## Parring af Zigbee-gatewayen med appen

*(Hvis du allerede bruger gatewayen, kan du springe dette trin over)*

Sæt et strømkabel i gatewayen, og aktiver GPS – og Bluetooth-forbindelsen på din mobile enhed.

Tryk på **Tilføj enhed** i appen.

Tryk på listen **GoSmart** til venstre, og tryk på ikonet Smart Multi Gateway IP-1000Z.

Følg anvisningerne i appen, og indtast navn og adgangskode til dit 2,4 GHz Wi-Fi-netværk.

Gatewayen parres med appen inden for 2 minutter.

**Bemærk!** Hvis gatewayen ikke parres, skal du gentage processen og kontrollere indstillingerne ved hjælp af vejledningen til gatewayen. 5-GHz-Wi-Fi-netværk understøttes ikke.

## Parring af en enhed med en appen

Når du sætter et batteri i termometeret, begynder LED-lyset at blinke.

Hvis LED-lyset ikke blinker, skal du trykke på parringsknappen i 5 sekunder.

Tryk på Tilføj enhed i appen.

Tryk på GoSmart-listen til venstre og derefter på Thermo-Hygrometer EGS0101-ikonet.

Følg anvisningerne i appen, og indtast navn og adgangskode til dit 2,4 GHz Wi-Fi-netværk.

Parringen med appen er færdig inden for 2 minutter; Det røde LED-lys holder op med at blinke.

*Bemærk! Gentag processen, hvis apparatet ikke kan parres. 5-GHz- Wi-Fi-netværk understøttes ikke.*

## Isætning/udskiftning af batterier

1. Fjern termometerets bagdæksel f.eks. ved hjælp af en skruetrækker.
2. Fjern det brugte batteri.
3. Sæt et nyt 3V CR2032-batteri i. Sørg for at vende polerne rigtigt.
4. Luk dækslet.

*Hvis batteriet er beskyttet af en sikkerhedsfilm, skal du fjerne den først.*

*Brug kun alkaliske batterier, ikke genopladelige 1,2 V-batterier.*

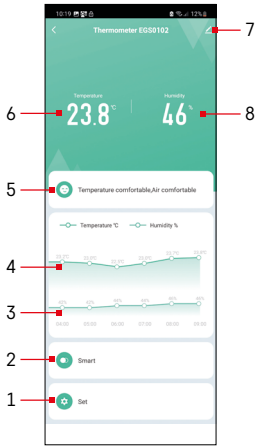


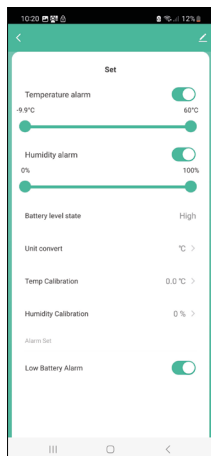


## Kontrollementer og funktioner

### Anvendelsesmenu

- 1 – indstillinger
- 2 – indstilling af den scene og automatisering, der er tildelt enheden
- 3 – diagram over fugtighedshistorik
- 4 – diagram over temperaturhistorik
- 5 – aktuelt indeks for temperatur og luftfugtighed
- 6 – aktuel temperatur
- 7 – avancerede indstillinger
- 8 – aktuel luftfugtighed





## Indstillinger

### Alarm om temperatur

Advarsel om temperatur.

Flyt skyderen til venstre/højre for at indstille den ønskede temperatur. I appen vises en meddelelse, når den indstillede temperatur er nået.

Aktivering af funktion –

Deaktivering af funktion –

### Alarm for luftfugtighed

Advarsel om luftfugtighed.

Flyt skyderen til venstre/højre for at indstille den ønskede luftfugtighed. I appen vises en meddelelse, når den indstillede temperatur er nået.

Aktivering af funktion –

Deaktivering af funktion –

### Status for batteriniveau

Status for batteriet i enheden.

### Enhedskonvertering

°C/°F indstilling af temperaturenhed.

### Kalibrering af temperatur

Kalibrering af rumtemperatur bruges f.eks., hvis termometeret viser 21 °C, men du vil have det til at vise 20 °C. I så fald skal kalibreringsværdien indstilles til -1 °C. Indstilling fra -2,0 °C til +2,0 °C, i trin på 0,1 °C.

### Kalibrering af luftfugtighed

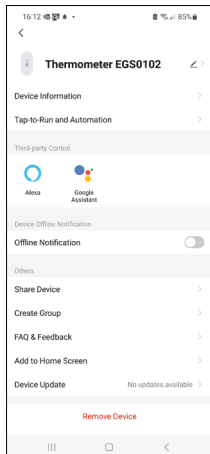
Kalibrering af luftfugtighed bruges f.eks., hvis termometeret viser 20 %, men du vil have det til at vise 21 %. I så fald skal kalibreringsværdien indstilles til -1 %. Indstilling fra -10 % til +10 %, i trin på 1 %.

### Alarm for lavt batteriniveau

Hvis batteriet i enheden er fladt, vises der en meddelelse i appen.

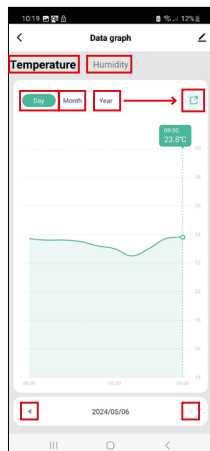
Aktivering af funktion –

Deaktivering af funktion –




## Avancerede indstillinger

- **Enhedsoplysninger** – grundlæggende oplysninger om enheden
- **Tap-To-Run og Automation** – scener og automatiseringer, der er tildelt enheden
- **Offline-meddelelse** – giver besked, når enheden er offline i over 8 timer (f.eks. strømafbrydelse)
- **Del enhed** – del styringen af enheden med en anden person
- **Opret gruppe** – opretter en gruppe af lignende enheder
- **Ofte stillede spørgsmål og feedback** – ofte stillede spørgsmål og feedback
- **Føj til startskærm** – fjører et ikon for enheden til telefonens startskærm
- **Enhedsopdatering** – opdaterer enheden
- **Fjern enhed** – ophæver parringen af enheden



## Eksport af målte data

Tryk på diagrammet for temperatur-/fugtighedshistorik i appens hovedmenu. Vælg en temperatur- eller fugtighedsmåling. Vælg målinger inden for en dag/måned/år. Brug pil venstre/pil højre i bunden til at vælge nøjagtig dato/måned/år.

Tryk på ikonet , indtast din e-mail-adresse, og tryk på Bekræft. Du modtager en e-mail med et link til xlsx-filen; linket er gyldigt i 7 dage.



## Ofte stillede spørgsmål om fejlfinding

### Det røde LED-lys blinker

- Termometeret er ikke parret med appen, gentag parringsprocessen.
- Termometeret er ikke forbundet med wi-fi-netværket, kontrollér, at netværket virker.

